



# Samen gezonder met schonere lucht

programma 2022-2030

## Actieplan Schone Lucht Akkoord 0343

Datum 18 oktober 2022  
Team Beleid & Advies  
Auteur Britta Scholten

# Inhoudsopgave

## Voorwoord

<b>1</b>	<b>Belang van schone lucht</b> .....	<b>4</b>
<b>1.1</b>	<b>Inleiding</b> .....	<b>4</b>
<b>1.2</b>	<b>Ondertekening SLA door onze gemeente</b> .....	<b>5</b>
<b>2</b>	<b>Huidige situatie</b> .....	<b>6</b>
<b>2.1</b>	<b>Luchtkwaliteit Utrechtse Heuvelrug</b> .....	<b>6</b>
2.1.1	PM10 .....	6
2.1.2	PM2,5 .....	7
2.1.3	NO2.....	7
<b>2.2</b>	<b>Luchtkwaliteit direct omliggende gemeenten</b> .....	<b>7</b>
<b>3</b>	<b>Onze maatregelen</b> .....	<b>8</b>
<b>3.1</b>	<b>Huidige aanpak: wat doet de gemeente al?</b> .....	<b>8</b>
<b>3.2</b>	<b>Mobiliteit</b> .....	<b>8</b>
3.2.1	Inzet gemeente.....	8
3.2.2	Basismaatregelen uit landelijk DUP SLA-mobiliteit .....	9
<b>3.3</b>	<b>Mobiele werktuigen</b> .....	<b>10</b>
3.3.1	Basismaatregelen uit landelijk DUP SLA-mobiele werktuigen.....	10
<b>3.4</b>	<b>Industrie</b> .....	<b>11</b>
3.4.1	Basismaatregelen uit landelijk DUP SLA-industrie .....	11
<b>3.5</b>	<b>Houtstook en particuliere huishoudens</b> .....	<b>12</b>
3.5.1	Aanpak gemeente .....	12
3.5.2	Basismaatregelen uit landelijk DUP SLA-houtstook .....	13
<b>3.6</b>	<b>Landbouw</b> .....	<b>15</b>
3.6.1	Basismaatregelen uit landelijk DUP SLA-landbouw .....	15
<b>3.7</b>	<b>Participatie</b> .....	<b>17</b>
3.7.1	Zelf meten van luchtkwaliteit (Citizen Science) .....	17
3.7.2	Basismaatregelen uit landelijk DUP SLA-participatie .....	18
<b>3.8</b>	<b>Algemene bepalingen SLA</b> .....	<b>19</b>
3.8.1	Basismaatregelen uit landelijk DUP SLA-algemene bepalingen.....	19
<b>4</b>	<b>Nieuwe ambities</b> .....	<b>20</b>
<b>4.1</b>	<b>Meer bewustwording van overlast door houtrook</b> .....	<b>20</b>
<b>4.2</b>	<b>Integratie van milieubeleid in het Omgevingsplan</b> .....	<b>20</b>
4.2.1	Onderzoek naar beleid en regels gevoelige bestemmingen versus bouwen.....	20
<b>4.3</b>	<b>Onderzoek naar effectieve stimuleringsmaatregelen</b> .....	<b>21</b>
<b>4.4</b>	<b>Particulier vuurwerkverbod</b> .....	<b>21</b>
<b>4.5</b>	<b>Borging in andere gemeentelijke beleidsdocumenten</b> .....	<b>21</b>
4.5.1	Omgevingsvisie.....	21
4.5.2	Regionaal Mobiliteitsplan (RMP).....	22
4.5.3	Convenant Duurzaam bouwen.....	22
<b>5</b>	<b>Monitoring</b> .....	<b>23</b>

<b>5.1</b>	<b>Landelijke monitoring SLA</b> .....	<b>23</b>
5.1.1	Voortgang van de uitvoering van maatregelen.....	23
5.1.2	Gezondheidsindicator .....	23
<b>6</b>	<b>Financiering</b> .....	<b>24</b>
<b>6.1</b>	<b>Bekostigen actieprogramma</b> .....	<b>24</b>
<b>6.2</b>	<b>Subsidiemogelijkheden-SpUk SLA</b> .....	<b>24</b>

# Voorwoord

## Samen zorgen we voor schonere lucht

Samen gezonder, ook door schonere lucht; dat is wat we wensen. Een goede gezondheid is de basis van ons leven en is dus belangrijk voor iedereen. We hebben zuurstof nodig om te ademen en te leven. Schone lucht is dan ook ontzettend belangrijk voor ons allemaal. De lucht kunnen we alleen samen schoonhouden. Daarom zet de gemeente in op een actieplan schone lucht.

Ons gedrag beïnvloedt de kwaliteit van de lucht, die we dagelijks waarnemen en inademen. In de auto naar ons werk, online bestellingen doen en die pakketjes thuis laten bezorgen, het bevoorraden van winkels met vrachtwagens en het stoken van hout om warm te blijven zijn een aantal voorbeelden van luchtvervuiling. Op koudere dagen wordt er vaker en meer, soms nat of geverfd, hout gestookt. Wanneer er weinig wind staat, kan de hoeveelheid luchtvervuiling van dit gestookte hout langer blijven hangen en is de lucht die wij inademen minder schoon.

Buiten de richtlijnen van de Wereldgezondheidsorganisatie en de wettelijke richtlijnen voor uitstoot van stikstofdioxide en fijnstof waaraan we horen te voldoen, is het ook belangrijk wat wij zelf doen voor een schonere lucht. Dit kunnen we als gemeente niet alleen. Hierbij hebben wij ook onze inwoners, ondernemers en partners nodig.

Als gemeente werken wij samen met andere gemeenten, de GGD, de provincie en het Rijk aan een schonere lucht. We kijken hierbij naar acties en maatregelen in het verkeer, naar de energietransitie, naar houtrookuitstoot, naar de industrie en de landbouw en natuurlijk ook naar de acties van de gemeente zelf.

Dit alles om een schonere en gezonde leefomgeving te realiseren en te houden. Niet alleen voor nu maar ook voor onze kinderen en de generaties die daarna komen. Samen bereiken we meer, samen met u gaan wij voor een schonere lucht.



*Anouk Haaxma  
wethouder Natuur, landschap en milieu*

# 1 Belang van schone lucht

## 1.1 Inleiding

Van alle gezondheidsschade die wordt veroorzaakt door milieuaspecten, is luchtverontreiniging de grootste veroorzaker. De gezondheidsschade veroorzaakt door luchtverontreiniging is in dezelfde orde van grootte als de gevolgen van overgewicht (onderzoek Gezondheidsraad). Het zijn met name fijnstof (PM10 en PM2,5), stikstofdioxide (NO<sub>2</sub>) en ozon die een nadelig effect hebben op de volksgezondheid.

De luchtkwaliteit in Nederland is nu beter dan 30 jaar geleden. De afgelopen jaren is de luchtkwaliteit vooral verbeterd door het schoner worden van industriële processen en vervoer. De verwachting is dat deze verbetering zich voort zal zetten in de toekomst. Toch ademen we allemaal elke dag nog vervuilde lucht in.

Van luchtvervuiling kun je ziek worden. Je hebt bijvoorbeeld kans op longklachten. Maar vervuilde lucht kan ook hart- en vaatziekten en kanker veroorzaken. Ook overlijden er mensen door vervuilde lucht. Voor kinderen, ouderen en mensen die al ziek zijn, is het risico groter dan voor gezonde mensen. Heb je bijvoorbeeld astma, bronchitis of COPD? Of heb je al een hart- en vaatziekte? Dan kun je meer last krijgen van je ziekte. De laatste jaren is vastgesteld dat de luchtkwaliteit steeds minder snel verbetert. De daling van luchtverontreinigende stoffen lijkt af te vlakken, zo blijkt uit metingen.

In Nederland wordt op de meeste plekken voldaan aan de wettelijke luchtkwaliteitsnormen. Ondanks deze normen is er nog steeds sprake van negatieve gezondheidseffecten. Daarom is vanuit het Longfonds in samenwerking met het Rijk het Schone Lucht Akkoord (SLA) opgesteld. Dit akkoord geeft per relevante sector aan met welke maatregelen de uitstoot van stikstofdioxide en fijnstof verder kan worden teruggedrongen. De sectoren zijn:

- mobiliteit,
- industrie,
- landbouw,
- binnenvaart en havens,
- houtstook woningen,
- mobiele werktuigen.

De combinatie van maatregelen en inzet op strenger internationaal beleid<sup>1</sup> moet er toe leiden dat in 2030 gemiddeld per persoon ruim vier maanden gezondheidswinst kan worden gerealiseerd en dat er jaarlijks landelijk 4000 tot 5000 minder sterfgevallen zijn als gevolg van blootstelling aan luchtvervuiling.

Het meest schadelijk zijn fijnstof, NO<sub>2</sub>, ammoniak, zwavelstofdioxide en ozon. Doordat stikstofdioxiden, ammoniak en zwavelstofdioxide de eigenschap hebben op de bodem neer te slaan (depositie) hebben zij tevens een ernstig negatief effect op natuurkwaliteit en biodiversiteit in ons land en onze buurlanden. De maatregelen in het Schone Lucht Akkoord richten zich hoofdzakelijk op het voorkomen van gezondheidsschade door stikstofdioxiden en fijnstof (PM10, PM2,5 inclusief roet). Veel van deze maatregelen verminderen ook de uitstoot van andere stoffen.

---

<sup>1</sup> De Europese Commissie is anno 2022 bezig met een herziening op de wettelijke Luchtkwaliteitsrichtlijnen

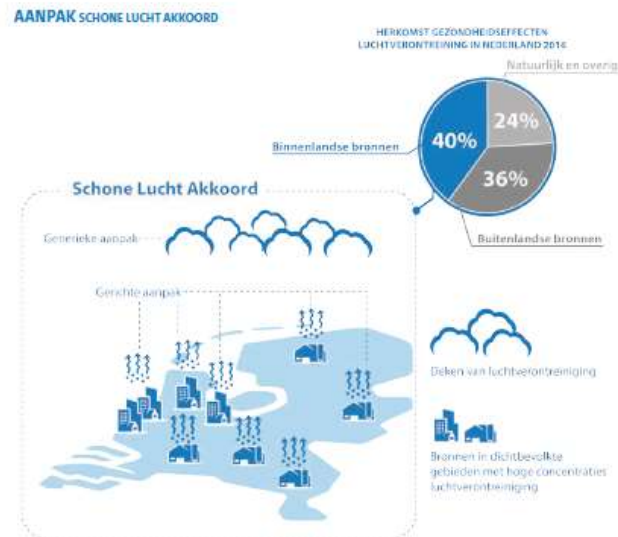
## 1.2 Ondertekening SLA door onze gemeente

De gemeente Utrechtse Heuvelrug heeft het SLA ondertekend. Deelname aan het SLA biedt voordelen: gemeenten die het SLA ondertekenen worden ondersteund bij het opstellen van uitvoeringsplannen en bij het monitoren van de maatregelen. Ook krijgen we door deelname toegang tot veel kennis en best practices en innovatieve pilots. Tenslotte zijn er ook subsidiegelden beschikbaar. Maar deelname geeft ook verplichtingen. Eén van de verplichtingen is het maken van een gemeentelijk uitvoeringsprogramma.

Een groot deel van de maatregelen daarin is verplicht, een aantal is aanvullend.

Met het nemen van maatregelen binnen verschillende sectoren wordt voor een deel de emissie van de belangrijkste vervuilers van Utrechtse Heuvelrug verlaagd. De bronnen die buiten de invloedssfeer van de gemeente liggen, zoals wegverkeer van de snelwegen en provinciale wegen, worden opgepakt binnen het SLA via het thema Mobiliteit van de Provincie en het Rijk.

Voor de uitvoering van de maatregelen dient een decentraal uitvoeringsplan (DUP) te worden opgesteld dat moet worden aangeleverd bij het Rijk. Na vaststelling van het actieplan wordt het DUP aangeleverd aan het Rijk.



## 2 Huidige situatie

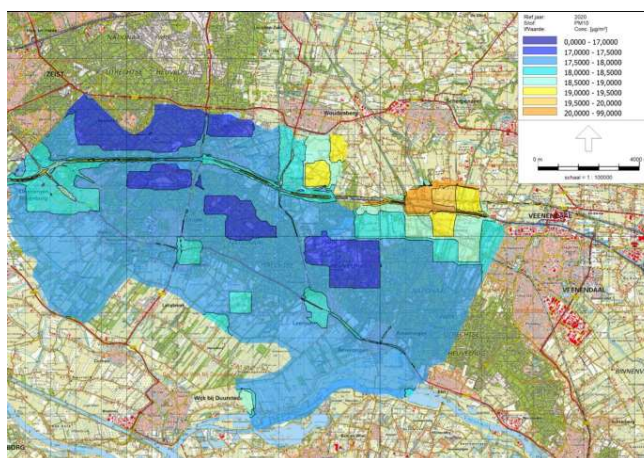
### 2.1 Luchtkwaliteit Utrechtse Heuvelrug

In de gemeente Utrechtse Heuvelrug wordt voor de luchtverontreinigende stoffen fijnstof (PM10, PM2,5) en stikstofdioxide (NO<sub>2</sub>) voldaan aan de wettelijke Europese grenswaarden<sup>2</sup>. Daarnaast zijn de eerder gestelde ambities in het gemeentelijke programma<sup>3</sup> voor stikstof en fijn stof behaald. Dit betekent echter niet dat er geen negatieve gezondheidseffecten optreden bij de huidige luchtkwaliteit in onze gemeente. Er wordt namelijk nog niet voldaan aan de advieswaarden<sup>4</sup> die door de WorldHealth Organisation (WHO advieswaarden 2005 en geactualiseerd voor 2030) zijn opgesteld. In onderstaande paragrafen wordt per stof (PM10/PM2,5 en NO<sub>2</sub>) ingegaan op de huidige luchtkwaliteit, dit op basis van de analyse van de omgevingsdienst regio Utrecht (ODRU) uit december 2021. De milieuthema's stikstof (depositie) en geur worden buiten het SLA opgepakt en zijn niet beschreven in dit plan.

Niet alle sectoren die luchtverontreiniging veroorzaken zijn even belangrijk voor Utrechtse Heuvelrug. De sectoren 'binnenvaart en havens' is bijvoorbeeld minder van belang. Bronnen die belangrijk zijn maar niet in de invloedssfeer van de gemeente liggen zijn voornamelijk het verkeer op snelwegen en provinciale wegen. Onze gemeente heeft de meeste invloed op de thema's 'mobiele werktuigen', houtrook ('consumenten overig', 'gemeentelijke wegen', 'bouw' en 'landbouw').

#### 2.1.1 PM10

Voor fijnstof (PM10) wordt overal in de gemeente voldaan aan de wettelijke grenswaarde (40 µg/m<sup>3</sup>). In een groot deel van de gemeente wordt ook voldaan aan de WHO advieswaarde<sup>2005</sup> (20 µg/m<sup>3</sup>). Alleen in de noordoosthoek van de gemeente (Gelderse Vallei), wordt de WHO advieswaarde overschreden. Dit is vooral een gevolg van de intensieve veehouderij in dit gebied. De WHO advieswaarde<sup>2030</sup> (15 µg/m<sup>3</sup>) wordt nergens gehaald. De bijgaande figuren komen uit de monitoringsrapportage van de ODRU (dec 2021).



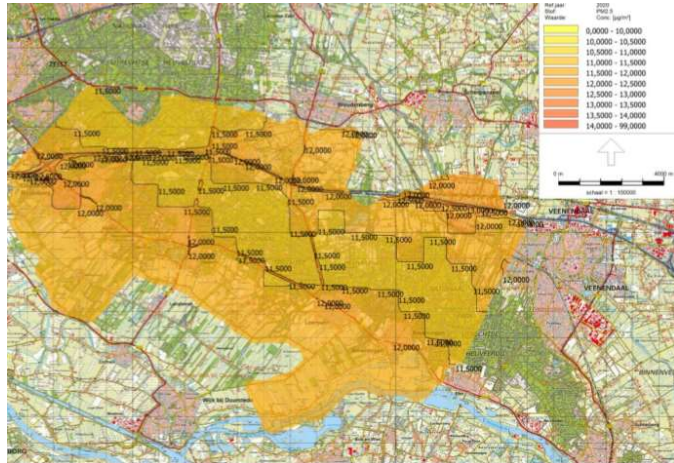
<sup>2</sup> bron: Rapportage ODRU analyse en advies SLA, d.d. 1 december 2021

<sup>3</sup> Bron: Programma 2017-2022 Utrechtse Heuvelrug Duurzaam en Klimaatneutraal

<sup>4</sup> Eén van de afspraken uit het SLA is dat partijen toewerken naar de WHO-advieswaarden in 2030. De advieswaarden uit 2005 zijn daarbij uitgangspunt. De reden voor deze aanscherping is dat uit onderzoek blijkt dat luchtvervuiling ook bij lage concentraties negatieve gezondheidseffecten heeft.

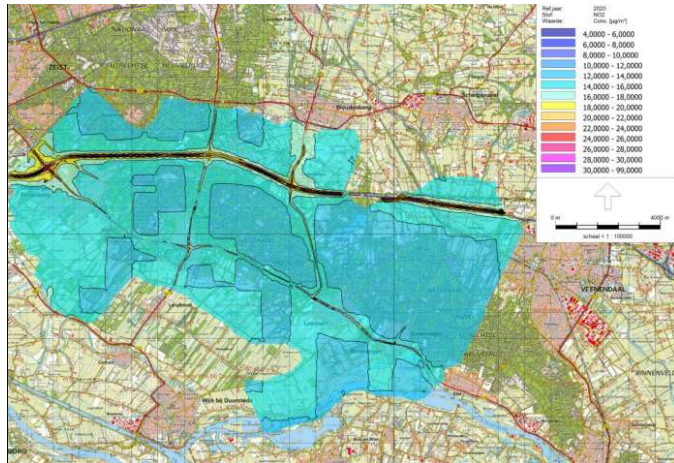
### 2.1.2 PM2,5

In onze gemeente ligt de concentratie van ultra fijnstof (PM2,5) overal boven de 10  $\mu\text{g}/\text{m}^3$ . Dit betekent dat wordt voldaan aan de wettelijke grenswaarde voor PM2,5 (25  $\mu\text{g}/\text{m}^3$ ) maar nergens wordt voldaan aan de WHO advieswaarde<sub>2005</sub> (<10  $\mu\text{g}/\text{m}^3$ ). De WHO advieswaarde<sub>2030</sub> is 5  $\mu\text{g}/\text{m}^3$ .



### 2.1.3 NO2

De concentratie NO<sub>2</sub> is in het grootste deel van de gemeente tussen de 12 en 18  $\mu\text{g}/\text{m}^3$ . Op de rijksweg is de concentratie hoger. Echter, aangezien hier geen mensen verblijven voor langere tijd (mits de afstand > 300 meter), hoeft hiermee geen rekening gehouden te worden. Voor NO<sub>2</sub> wordt overal in de gemeente voldaan aan de wettelijke grenswaarde (40  $\mu\text{g}/\text{m}^3$ ) en WHO advieswaarde<sub>2005</sub> (<40  $\mu\text{g}/\text{m}^3$ ). Echter de WHO advieswaarde<sub>2030</sub> (<10  $\mu\text{g}/\text{m}^3$ ) wordt nergens gehaald.



## 2.2 Luchtkwaliteit direct omliggende gemeenten

Aangezien luchtverontreiniging in onze gemeente voor 60% veroorzaakt wordt door bronnen die buiten ons grondgebied liggen is het essentieel dat de luchtkwaliteit breed (landelijk en internationaal) wordt verbeterd.

Dichtbij onze gemeente ligt de Food Valley (Ede, Veenendaal, Scherpenzeel). Door de slechte luchtkwaliteit - mede als gevolg van de uitstoot door de veehouderij - is de Food Valley intensief betrokken bij het SLA. Het Manifest gezonde leefomgeving was de basis voor de regio Food Valley om in januari 2020 te tekenen voor het SLA. Met het SLA werken zij de komende jaren landelijk met meer partners samen aan vermindering van uitstoot en daarmee aan een gezondere lucht.

De gemeente Zeist heeft in het voorjaar van 2022 tevens een actieplan vastgesteld en een DUP ingediend. In deze gemeente zijn net als in onze gemeente de thema's mobiliteit en houtrook de belangrijkste vervuilers. De gemeente Utrecht heeft in 2020 luchtkwaliteitsbeleid vastgesteld ("Utrecht kiest voor gezonde lucht"). De gemeente richt zich vooral op de lokale luchtverontreinigende bronnen in de stad: wegverkeer, mobiele (bouw)werktuigen en houtstook.



## 3 Onze maatregelen

In dit hoofdstuk worden de verplichte maatregelen uit het SLA beschreven per thema. Het Schone Lucht Akkoord loopt nog niet erg lang. Veel van de maatregelen houden daarom in dat er (landelijk of regionaal) pilots draaien of dat er bijvoorbeeld landelijk nog een handreiking wordt opgesteld. Dat is op zich niet erg, maar houdt wel in dat we lokaal de uitkomsten van dergelijke maatregelen nog moeten afwachten, alvorens we deze voor onze gemeente kunnen vertalen. Er is kortom nog veel 'under construction'. We willen de komende twee jaren benutten om landelijke uitkomsten te vertalen naar de Utrechtse Heuvelrug.

Naast de verplichte maatregelen worden nieuwe ambities beschreven.

### 3.1 Huidige aanpak: wat doet de gemeente al?

De gemeente heeft de taak om toe te zien op een schone luchtkwaliteit binnen haar grondgebied. De volgende taken worden al uitgevoerd, los van het SLA:

We voeren algemene taken met betrekking tot luchtkwaliteit uit, zoals: we beheren en onderhouden luchtkwaliteitskaarten en informatie en verstrekken deze informatie op verzoek (ODRU), we beheren en onderhouden de Monitoringstool luchtkwaliteit (NSL) (ODRU), we nemen deel aan provinciale werkgroepen en het provincie brede overleg Platform luchtkwaliteit. Op het gebied van houtstook communiceren we via social media over verstandig stoken.

Naast de bovenstaande taken worden maatregelen uitgevoerd vanuit het *programma Heuvelrug Duurzaam en Klimaatneutraal 2017-2021*. Ambitie is een gezonde, veilige en duurzame leefomgeving voor de huidige en toekomstige inwoners. We streven naar het behouden en verbeteren van de huidige luchtkwaliteit waarbij de WHO normen<sup>2030</sup> het uitgangspunt zijn.

In de Omgevingsvisie is deze WHO ambitie tevens opgenomen. In paragraaf 4.5 wordt hier verder op ingegaan. In onderstaande paragrafen wordt per thema beschreven welke maatregelen de gemeente neemt.

### 3.2 Mobiliteit

#### 3.2.1 Inzet gemeente

Vanuit het gemeentelijk verkeer- en vervoerprogramma en programma Duurzaamheid lopen er momenteel gemeentelijke projecten die bijdragen aan een verbetering van de luchtkwaliteit, bijvoorbeeld:

faciliteren van de fiets, verduurzaming van het OV, verbeteren van ketenmobiliteit en het stimuleren van elektrisch rijden.

#### *Elektrisch rijden*

Elektrisch rijden wordt gestimuleerd door het plaatsen van oplaadpalen, stimuleren van e-deelauto's en de ontwikkeling van een laadvisie voor de openbare ruimte. Bewoners kunnen bijvoorbeeld bij de gemeente een kabelgoot aanvragen als hun voertuig niet direct naast het huis geladen kan worden en de kabel boven de grond hangt tussen huis (oplader) en auto.



### Gemeentelijk wagenpark

De gemeente heeft aandacht voor “groen aanbesteden” en volgt hierbij de richtlijnen uit de PIANOo website (PIANOo staat voor het Expertisecentrum Aanbesteden van het ministerie van Economische Zaken en Klimaat).

Team Buitenruimte en Omgevingstoezicht beschikken over 14 personenauto's. In 2022 heeft er een aanbestedingsprocedure voor kleine voertuigen (personenauto's) gelopen waarbij het overgrote deel van de oude benzineauto's worden vervangen door met name lease auto's die rijden op elektriciteit of groen gas. Hiermee wordt voldaan aan de Clean Vehicles Directive (CVD) die gepubliceerd is op de PIANOo website. De auto's worden medio 2023 geleverd.



### Afvalverwerking

In het najaar van 2022 is door de gemeente een bedrijf voor de afvalinzameling gecontracteerd die gebruik maakt van Route XL. Hierbij wordt de meest efficiënte route berekend waardoor onder andere minder vervoerbewegingen nodig zijn. Daarnaast worden vanaf 2023 acht voertuigen ingezet die rijden op HVO100 brandstof (biodiesel).



### 3.2.2 Basismaatregelen uit landelijk DUP SLA-mobiliteit

In onderstaande tabel worden de landelijke basismaatregelen beschreven met een inspanningsverplichting voor de gemeente:

DUP code	Maatregelen SLA	Gemeente acties
M1.D	<b>Gezondheidseisen opnemen in verkeers- en vervoerplannen</b>	Koppelen van maatregelen actieplan SLA met te actualiseren GVVP 2023, doorrekenen gezondheidswinst mbv RIVM tool
M.2A.D	<b>Aanscherpen aanbestedingen voertuigen en transportdiensten</b>	Volgend aan landelijke ontwikkelingen
M.2B.D	<b>Gezondheidsdoelen in vergunningen</b> Gemeenten en provincies nemen, waar mogelijk, gezondheidsdoelen in de vorm van emissie-eisen op in vergunningen voor bedrijven en relevante activiteiten. Ambitie daarbij is om zo snel mogelijk de inzet van oudere dieselvoertuigen te beëindigen en schone alternatieven te stimuleren.	Verkenning vindt plaats vanuit de provincie, ODRU is betrokken. De provincie is trekker van deze werkgroep. De provincie wil een cursus gaan organiseren voor de omgevingsdiensten en gemeenten binnen Utrecht over scherper vergunnen.
M.3.D	<b>Gezondheidsdoelen meenemen in Regionale Mobiliteitsprogramma's</b>	De provincie Utrecht trekt het opzetten van het Regionale Mobiliteitsprogramma. De gemeente participeert hierin.
M.4.D	<b>Gezondheidseffecten in kaart brengen bij projecten</b> Gemeenten, provincies en Rijk brengen de negatieve gezondheidseffecten van luchtmissies in kaart bij effectstudies voor projecten waarvan een mogelijk substantieel effect wordt verwacht. In de landelijke themagroep Mobiliteit verkent de Rijksoverheid, in samenwerking met gemeenten en provincies, de mogelijkheden hiervoor.	Afwachten verkenning. Nadat de uitkomsten van de verkenning bekend zijn, zullen de gevolgen voor onze gemeente worden bepaald. De ODRU zal hierin adviseren.
Overig	<b>Rijk</b> -aanscherping van de Europese emissie-eisen voor voertuigen -verbetering van de monitoring en het toezicht -verbod verkoop van benzine- en dieselauto's vanaf 2030	-

### 3.3 Mobiele werktuigen

Onder mobiele werktuigen worden ook wel bouwmachines, veegwagens, aggregaten en landbouwwerktuigen verstaan. Deze categorie draagt ondanks hun beperkte aantal voor 10% bij aan de negatieve gezondheidseffecten van binnenlandse bronnen. Streefdoel uit het SLA is om de negatieve gezondheidseffecten van luchtmissies (NO<sub>2</sub> en fijn stof) van mobiele werktuigen met minimaal 75% te verminderen in 2030 ten opzicht van 2016. Voor bouwmaterieel is hierbij uitgegaan van het streven naar emissie loos in 2030, conform het klimaatakkoord.



In het SLA werken partijen samen om zo snel mogelijk de inzet van mobiele werktuigen zonder roetfilter en hoge stikstofdioxide-emissie te beëindigen en het groeipad naar 0-emissie mobiele werktuigen in 2030 te versnellen. Op dit moment is nog een aanzienlijk deel van de werktuigen niet voorzien van een effectief roetfilter. Daarnaast komen bij oudere machines, bij het stationair draaien van de machines en bij het niet goed functioneren van nageschakelde technieken (zoals katalysatoren) hoge stikstof emissies vrij. In de periode tot 2030 is daarom een belangrijke gezondheidswinst te behalen door het zo snel als mogelijk, haalbaar en betaalbaar terugdringen van emissies van vervuilende dieselmachines.

#### 3.3.1 Basismaatregelen uit landelijk DUP SLA-mobiele werktuigen

In onderstaande tabel worden de landelijke basismaatregelen beschreven met een inspanningsverplichting voor de gemeente:

DUP code	Maatregelen SLA	Gemeente acties
NRMM.4.D	<b>Aanscherping aanbesteding</b> Gemeenten en provincies nemen vanaf 2021 emissie-eisen en criteria die gericht zijn op het terugdringen van luchtvervuilende emissies op in de aanbesteding van (bouw)projecten en andere aanbestedingen waar mobiele werktuigen worden ingezet. De aanbestedingscriteria komen minimaal overeen met de emissie-eisen van de MVI criteria zoals gepubliceerd op de PIANO website. Partijen maken nadere afspraken over de periodieke aanscherping van de eisen richting 2030 (Routekaart schoon en 0-emissie bouwmaterieel). Onderzocht wordt of vanaf 2022 de toepassing van dieselmaterieel zonder roetfilter in de bebouwde kom kan worden beëindigd en hoe verdergaande emissiereductie in de aanbestedingen gestimuleerd kan worden.	De gemeente heeft in juni 2021 haar <i>Inkoop- en aanbestedingsbeleid 2021–2024</i> vastgesteld. In paragraaf 4.3 worden duurzaamheidsaspecten van het inkopen beschreven. Bij het aanbesteden worden als het mogelijk is de criteria van PIANO meegewogen. De uitkomsten van het onderzoek naar dieselmaterieel worden afgewacht.
NRMM.5.D	<b>Emissie-eisen en milieuzones</b>	Deze maatregel lijkt voor onze gemeente niet relevant, afwachten pilots mbt vergunningverlening

## 3.4 Industrie

Luchtvervuiling uit de industrie draagt voor 10% bij aan de negatieve gezondheidseffecten uit binnenlandse bronnen. In de jaren negentig zijn de emissies sterk gedaald, maar sinds 2010 lijken deze te stabiliseren. Zonder aanvullend beleid nemen de emissies en gezondheidseffecten toe. Om ook in de industrie- en energiesector een verdere afname van negatieve gezondheidseffecten te realiseren, zijn aanvullende maatregelen nodig. Doel voor de industrie is om uitstoot en groei verder te ontkoppelen en een continue daling van emissies te realiseren. In onze gemeente is weinig industrie aanwezig. Onderstaande maatregelen zijn daarom minder relevant.



### 3.4.1 Basismaatregelen uit landelijk DUP SLA-industrie

In onderstaande tabel worden de landelijke basismaatregelen beschreven met een inspanningsverplichting voor de gemeente:

DUP code	Maatregelen SLA	Gemeente acties
I.1.D	<b>Vergunnen aan onderkant BREF-range<sup>5</sup></b> In nieuwe of geactualiseerde vergunningen die vanaf 2021 worden afgegeven staan emissie-eisen die zo dicht mogelijk aan de onderkant van de BREF-range liggen. Dit uitgangspunt wordt verankerd in lokaal beleid (zoals de nota VTH en/of in de opdrachtverlening aan Omgevingsdiensten).	De ODRU houdt de ontwikkelingen in de gaten en adviseert aan de gemeente. actualiseren van vergunningen is een continu proces tot 2030.
I.2.D	<b>Scherp vergunnen</b> Provincies en gemeenten zetten zich in om scherp te vergunnen, hun vergunningenbestand tijdig te actualiseren en waar nodig toezicht te optimaliseren. Dit dient geborgd te worden in lokaal beleid, opdrachtverlening naar omgevingsdiensten en wordt gecontroleerd door middel van actieve monitoring.	De ODRU houdt de ontwikkelingen in de gaten en adviseert aan de gemeente.
I.3.D	<b>Versterken toezicht en handhaving</b> Gemeenten en provincies nemen maatregelen om, waar nodig, het toezicht en handhaving te versterken. Dit wordt geborgd in lokale plannen voor toezicht en handhaving. De landelijke themagroep industrie doet voorstellen hoe daar uitvoering aan kan worden gegeven.	Als er verbeteringen in de handhaving wenselijk zijn n.a.v. de voorstellen van de themagroep zal dit besproken moeten worden met de afdeling toezicht en handhaving van de ODRU.
I.4.D	<b>Actualiseren factsheets reductietechnieken</b> Het bevoegd gezag moet beoordelen of een bedrijf BBT toepast. Hiervoor is kennis nodig over welke reductietechnieken er zijn en waar deze toegepast kunnen worden. De factsheets over reductietechnieken geven informatie over de technische werking en een indicatie van de kosten. Het ministerie van IenW zorgt ervoor dat deze bestaande factsheets aangevuld en geactualiseerd worden.	De ODRU houdt de ontwikkelingen in de gaten en adviseert aan de gemeente.
Overig	<b>Actualiseren algemene regels</b> De Rijksoverheid onderzoekt i welke emissie eisen in de algemene regels kunnen worden aangescherpt.	De ODRU houdt de ontwikkelingen in de gaten en adviseert aan de gemeente.

<sup>5</sup> BREF's zijn Europese documenten met de Beste beschikbare technieken (BBT)

### 3.5 Houtstook en particuliere huishoudens

Luchtvervuiling vanuit woningen levert in Nederland 9% van de gezondheidsschade uit binnenlandse bronnen. Hieronder valt ook houtrook. Zonder aanvullend beleid zal de relatieve bijdrage toenemen. Met de maatregelen uit het SLA wordt een afname van de gezondheidseffecten nagestreefd. In de provincie Utrecht is de bijdrage van houtstook aan fijn stof 14% van het totaal.



De maatregelen in het SLA richten zich op het stoken van hout binnenshuis.

Landelijk doel is een dalende trend van emissies naar de lucht ten opzichte van 2016 te realiseren. Speciale aandacht gaat daarbij uit naar de handhaving van overlastsituaties en het creëren van een gezondere leefomgeving voor gevoelige groepen, zoals longpatiënten.

#### 3.5.1 Aanpak gemeente

De gemeente onderkent de overlast die houtrook kan veroorzaken maar heeft nagenoeg geen handhavingsmiddelen om overlast door houtrook te verbieden. Door een goede communicatie over de wijze van stoken kan bijvoorbeeld wel het gedrag van stokers worden beïnvloed.

De volgende maatregelen worden uitgevoerd:

-Er is een landelijke toolbox beschikbaar met communicatiemateriaal over houtrook. In het stookseizoen wordt door de gemeente aandacht gevraagd voor dit onderwerp via social media en huis-aan-huis bladen. In het najaar van 2022 verschijnt er een landelijke routewijzer Houtstook (=update toolbox).

-Vanuit het RIVM kan er een provincie breed stookalarm worden afgegeven. Indien dit gaat over onze provincie, dan volgt er een melding via social media waarin men wordt opgeroepen om niet te stoken.

Het Stookalert gaat alleen over 'extreme dagen', de Stookwijzer geeft advies op postcode-niveau. Via de website [www.stookwijzer.nu](http://www.stookwijzer.nu) kunnen burgers aangeven als er overlast ervaren wordt door houtrook. De meldingen komen binnen bij de afdeling Milieu en worden geregistreerd. Bij meerdere meldingen vanuit 1 locatie wordt er contact opgenomen.

-Via onze website is informatie beschikbaar over onder andere verstandig stoken (<https://www.heuvelrug.nl/verantwoord-hout-stoken>).

-In het najaar van 2022 worden een aantal extra activiteiten uitgevoerd zodat meer mensen zich bewust worden van de gevolgen van slecht stoken van hout. Via de website [www.heuvelrugdoetmeer.nl](http://www.heuvelrugdoetmeer.nl) wordt informatie gegeven over de inhoud van het actieplan en specifiek over het onderwerp houtstook, bijvoorbeeld verstandig stoken, interviews met mensen met die al dan niet overlast ervaren door houtrook.

#### 3.5.1.1 APV

Regels rondom houtstook komen terug in Afdeling 8. Vuurverbod.

Het is in de gemeente Utrechtse Heuvelrug verboden om vuur te stoken of aan te leggen in de open lucht. Voor de organisatie van een vreugdevuur of het verbranden van snoeiafval is toestemming nodig van de ODRU. Hiervoor dient een ontheffing minimaal acht weken van te voren aangevraagd te worden (<https://www.heuvelrug.nl/vuur-stoken>).

*Artikel 5:34 Verbod vuur te stoken*

1. *Het is verboden in de openlucht vuur aan te leggen, te stoken of te hebben.*
2. *Mits er geen sprake is van gevaar, overlast of hinder voor de omgeving, is het verbod niet van toepassing op:*
  - a. *verlichting door middel van kaarsen, fakkels en dergelijke;*
  - b. *sfeervuren zoals terrashaarden en vuurkorven, voor zover geen afoalstoffen worden verbrand;*
  - c. *vuur voor koken, bakken en braden.*

### 3.5.1.2 Handhaving

Als er een melding of verzoek om handhaving wordt gedaan over overlast van houtrook wordt een algemene brief naar de melder gestuurd met het verzoek om een logboek bij te houden. De mogelijke overtreder ontvangt ook een algemene brief en een invulformulier. Het invulformulier is bedoeld om inzicht te krijgen in het stookgedrag en het soort kachel. Tot nu toe hebben wij nog geen respons hierop ontvangen. Op basis van de gegevens van de melder en overtreder wordt bepaald of mogelijk met enige regelmaat sprake is van overlast. Eenmalige overlast is niet voldoende voor gericht handhaven.

De toezichthouder voert pas een controle uit als uit de aangeleverde informatie, door de melder en overtreder, blijkt dat mogelijk met enige regelmaat sprake is van overlast of een verkeerd aangesloten kachel. Er wordt dan gekeken of de stoker zich aan de wettelijke voorschriften houdt, zoals hoogte van de schoorsteen, stoken van schoon, niet geveerd hout. Deze stappen staan ook op de gemeentelijke website toegelicht (Verantwoord hout stoken | Heuvelrug).

#### Metingen

Het is zeer lastig om hiervoor metingen uit te voeren. Daarnaast zijn er ook op basis van uitstoot/overlast geen wettelijke normen vastgelegd waar een stoker zich aan moet houden. Er wordt op dit moment door TNO en het Rijk wel gewerkt aan een meetmethode. In het kader van het SLA vinden daar experimenten voor plaats. Op dit moment heeft het verrichten van metingen dus niet zoveel zin, maar wellicht dat hiervoor in de toekomst wel mogelijkheden komen.

### 3.5.2 Basismaatregelen uit landelijk DUP SLA-houtstook

Er zijn drie soorten landelijke maatregelen: voorlichting en informatie, regelgeving uitstoot en handhaving van houtrook. In onderstaande tabel worden de landelijke basismaatregelen beschreven met een inspanningsverplichting voor de gemeente:

DUP code	Maatregelen SLA	Gemeente actie
H.1.D	<b>Voorlichting</b> Gemeenten en provincies zetten actief in op de inzet van voorlichting over houtstook via hun eigen communicatiekanalen op basis van het landelijk ontwikkelde materiaal, onder andere door op hun website en social media aandacht te geven aan de gezondheidsimpact van houtstook. Partijen kunnen hierbij gebruik maken van materiaal wat beschikbaar wordt gesteld door het Rijk.	Zie website gemeente en website GGD leefomgeving
H.2.D	<b>Aandacht voor houtstook bij energietransitie</b> Partijen besteden in de communicatie aan bewoners rondom de energietransitie en gasloze wijken aandacht aan de gezondheidseffecten van houtrook. Er is afgesproken dat gemeenten burgers informeren over de gezondheidseffecten van houtstook in de energietransitie. Woningeigenaren en huurders kunnen deze gezondheidseffecten meewegen in hun keuze voor een andere	Bij komende bewustwording campagne over overlast door houtrook worden de nadelen van houtstook in relatie tot de energiecrisis benadrukt.

	verwarmingsbron. Gemeenten nemen de effecten van houtrook op in wijkuitvoeringsplannen.	
H.6.D	<p><b>Actualisatie toolkit Houtstook vanuit het Rijk</b></p> <p>De Rijksoverheid actualiseert in samenwerking met geïnteresseerde gemeenten de toolkit Overlast van houtstook. Daarbij wordt onderzocht in hoeverre een onderbouwde gezondheidsschade kan worden meegenomen. Bij een positief resultaat kunnen gemeenten deze methode toepassen bij de handhaving bij overlast als gevolg van (onjuiste) toepassing van houtstook.</p> <p>De Rijksoverheid ondersteunt met e-learning om kennis te vergroten op handhaving op bouwkundige aspecten.</p>	Vanaf het najaar van 2022 wordt van de landelijke routewijzer Houtstook gebruik gemaakt.
H.7.D	<p><b>Toepassen meetmethode bij handhaving</b></p> <p>Bij een succesvol ontwikkelde meetmethode door de Rijksoverheid voor het vaststellen van de lokale gezondheidsimpact van houtrook, kunnen gemeenten deze meetmethode toepassen bij de handhaving van overlast als gevolg van (onjuiste) toepassing van houtstook.</p> <p>De Rijksoverheid ontwikkelt een meetmethode die gericht is op het meten van de belangrijkste emittenten. Uit eerste onderzoek van TNO zijn een aantal componenten naar voren gekomen, die gemeten kunnen worden. Deze componenten zijn echter niet uniek voor houtrook. Hierdoor is vervolg onderzoek nodig om onomstotelijk vast te stellen dat de componenten afkomstig zijn van de houtstookbron. Daarnaast zal onderzocht moeten worden of deze componenten te koppelen zijn aan overlast ((geur)hinder en/of gezondheidsklachten).</p>	Wanneer de meetmethode gereed is, gaan we beoordelen of toepassing hiervan gewenst is voor Utrechtse Heuvelrug.
H.8.D	<p><b>Afgeven stookalert</b></p> <p>Deelnemende provincies en gemeenten geven actief via hun eigen kanalen (bijvoorbeeld; website, applicatie, social media, radio/tv, weerberichten) aan als er sprake is van een stookalert</p> <p>Een stookalert waarschuwt kachelbezitters om niet te stoken bij de minst gunstige weersomstandigheden, zoals mistig of windstil weer omdat de rook dan blijft hangen en voor overlast voor de stoker en omgeving zorgt. KNMI en RIVM hebben het stookalert in 2019 ontwikkeld, in opdracht van het ministerie van Infrastructuur en Waterstaat. Gemeenten en provincies zullen actief communiceren als het stookalert wordt afgegeven via bijvoorbeeld social media.</p>	De gemeente deelt het stookalert via social media.
H.10.D	<p><b>Voorlichting nav stook klachten</b></p> <p>Deelnemende gemeenten nemen binnengekomen klachten van de stookwijzer in ontvangst. Indien sprake is van (herhaalde) overlast op een bepaalde locatie, acteren gemeenten daar waar mogelijk op. Bijvoorbeeld door middel van voorlichting, aanbieden van bemiddeling of handhaven door gebruik te maken van de landelijke toolkit Overlast van houtstook.</p>	In uitvoering
H.12.D	<p><b>Toepassen van uitkomsten pilot houtrook</b></p> <p>Bij positieve uitkomsten van de pilot houtrook verkennen gemeenten de mogelijkheden om elementen hieruit toe te passen</p> <p>In de pilot houtrook wordt voor minimaal één nieuwbouwwijk en voor een bestaande wijk of buurt onderzocht wat erbij komt kijken om een wijk houtstookvrij/houtrookarm te maken. De pilot richt zich daarbij op particuliere haarden en kachels voor binnenshuis. De pilot richt zich op de juridische mogelijkheden en praktische mogelijkheden om houtrook te beperken en houtrookvrije en houtrookarme buurten te realiseren. De pilot geeft zicht op de mogelijkheden om eisen te stellen, handhaving en toezicht, meetprotocollen en onderzoekt hoe bewoners goed betrokken kunnen worden en wat de impact op gezondheidseffecten.</p> <p>Decentrale overheden wisselen jaarlijks hun kennis en ervaringen uit via de themagroep Houtstook. Bij positieve uitkomsten van de pilot houtrook verkennen gemeenten de mogelijkheden om dit in hun eigen gemeente toe te passen.</p>	De resultaten van de pilot moeten afgewacht worden. Bij positieve uitkomsten van de pilot, verkent Utrechtse Heuvelrug de mogelijkheden om elementen hieruit toe te passen.

### 3.6 Landbouw

De landbouw in Nederland draagt 11% bij aan de gezondheidseffecten van binnenlandse bronnen. Dit komt enerzijds door secundair fijn stof (door de uitstoot van ammoniak) en anderzijds door primair fijn stof. Primair fijn stof is vooral afkomstig van pluimveehouderijen.

De emissie van ammoniak is vooral afkomstig van stallen en van bemesten. Ammoniak speelt ook een belangrijke rol bij de stikstofdepositie in natuurgebieden. Er is een belangrijke relatie tussen de stikstofaanpak van het Kabinet en de doelen van het Schone Lucht Akkoord. Streven is een reductie van de gezondheidseffecten van de emissies van de landbouw van 37% in 2030 ten opzichte van 2016 te realiseren.



#### 3.6.1 Basismaatregelen uit landelijk DUP SLA-landbouw

Voor het thema Landbouw wordt landelijk ingezet op het beter benutten van al aanwezige emissie reducerende technieken. Ook wordt ingezet op het verleiden en verplichten van ondernemers voor het nemen van aanvullende maatregelen in bestaande en nieuwe stallen. Daarnaast wordt verkend hoe gemeenten de instrumenten van de Omgevingswet kunnen inzetten om emissiereductie in de landbouw te bereiken.

In onderstaande tabel worden de landelijke basismaatregelen beschreven met een inspanningsverplichting voor de gemeente:

DUP code	Maatregelen SLA	Gemeente acties
L.1.D	<b>Warme sanering varkenshouderijen</b> De warme sanering varkenshouderij beoogt het op korte termijn verminderen van de geuroverlast door varkensbedrijven in vee dichte gebieden door het saneren en beëindigen van locaties of bedrijven die willen stoppen. Dit vermindert het totaal aantal varkens in Nederland en daarmee wordt een emissiereductie van ammoniak en fijnstof behaald. Dit wordt onder andere gerealiseerd door het doorhalen van varkensrechten. Via het Hoofdlijnenakkoord Warme Sanering Varkenshouderij (Srv) hebben provincies en gemeenten zich gecommitteerd aan een effectieve aanpak en uitvoering van de regeling.	Dit is niet een actie die vanuit het SLA opgenomen moet worden, maar volgt uit de Srv.  De ODRU zal hier, zoals bij alle plannen, een adviserende rol in hebben. De Srv stond tot begin 2020 open, definitieve subsidie vaststelling loopt naar verwachting tot begin 2023.  In de gemeente Utrechtse Heuvelrug is voor zover bekend één varkenshouderij beëindigd via deze saneringsregeling.
L.2.D	<b>Sectormaatregelen</b> De Rijksoverheid heeft met de verschillende sectoren in de veesector afspraken gemaakt over een integrale brongerichte reductie van emissies. Zo is met de varkenssector afgesproken om de emissie van ammoniak uit stallen te verminderen met 85%. In 2030 zijn de emissie-reducerende maatregelen in minimaal 60% van de stallen ingevoerd. Ook de melkveesector werkt naar aanleiding van afspraken uit het Klimaatakkoord en de stikstofaanpak aan de integrale reductie van methaan en ammoniak. Met de pluimveesector zijn afspraken gemaakt over fijnstof.	Een nadere uitwerking van acties voor decentrale overheden moet nog nadere uitwerking krijgen, afhankelijk van de afgesproken sectormaatregelen.
L.3.D	<b>Sectorplan pluimvee</b> De pluimveesector heeft in juli 2021 een plan om primair fijnstof te reduceren ingediend. Doel van het sectorplan is om gezondheidswinst te realiseren, overeenkomend met de te verwachten gezondheidswinst als gevolg van de halvering van de fijnstofemissie in 2030 ten opzichte van 2016. Momenteel wordt uitgezocht of het plan tot voldoende (zekerheid van) fijnstofreductie	De gemeente legt de maatregelen uit het sectorplan vast in vergunningen en/of het Omgevingsplan.



	leidt en uitvoerbaar is. Mocht dit niet het geval zijn, dan stelt het ministerie van IenW wettelijk een generieke reductie-eis vast in het Besluit activiteiten leefomgeving (Bal).	
L.4.D	<b>Invoering generieke emissie-eisen voor biologisch gehouden kippen en varkens</b> In het Besluit emissiearme huisvesting voor biologisch gehouden kippen en varkens staat een vrijstelling voor emissie-eisen. Het Rijk heft deze vrijstelling op en maakt vervangende eisen. Deze komen in het Besluit activiteiten leefomgeving (Bal). Daarbij komt er een overgangstermijn voor bestaande stallen.	Planning invoering door het Rijk 2023: inwerking in het Bal (Ow) en vervolgens rechtstreekse doorwerking via het Omgevingsplan.
L.5.D	<b>Verbeteren van effectiviteit van emissiearme stallen</b> De Rijksoverheid verkent in samenwerking met provincies en gemeenten hoe de effectiviteit van eisen aan emissiearme stallen kunnen worden versterkt. Het gaat dan met name om de goede werking van luchtwassers en de uitvoering en gebruik van emissiearme vloeren bij melkrundvee.	Gemeenten en provincies nemen maatregelen om, waar nodig, het toezicht en handhaving te versterken. Het hebben van voldoende kennis is een verantwoordelijkheid van ODRU.
L.6..D	<b>Subsidie Brongerichte Verduurzaming (Sbv) stal- en managementmaatregelen</b> De Rijksoverheid streefde ernaar begin 2020 een subsidieregeling open te stellen voor integraal duurzame en emissiearme stal- en managementmaatregelen. Deze regeling is zowel gericht op innovatie- en pilotprojecten als op investeringsprojecten van voorlopers (first movers) voor brongerichte integrale emissiebeperkende maatregelen. Daarnaast onderzoekt het Rijk op korte termijn de mogelijkheden voor experimenteerruimte waarmee de toepassing van innovaties en nieuwe emissiebeperkende maatregelen op een verantwoorde wijze kan worden versneld. De twee modules van de Sbv worden tot en met 2024 gefaseerd opengesteld voor verschillende veehouderijsectoren. De gemeente is hierin volgend. Het ministerie van IenW neemt nieuwe technieken op in de Regeling ammoniak en veehouderijen (vanaf de inwerkingtreding van de OW in de Omgevingsregeling).	Gemeenten informeren veehouders over deze gesubsidieerde maatregelen en verleiden ze om deze toe te passen. De ondernemer raakt op deze manier bekend met de mogelijkheden en middelen die in te zetten zijn op de meest noodzakelijke plekken.  Info ODRU: De maatregel L6D stelt alleen dat er een subsidieregeling wordt opengesteld voor maatregelen om de emissie van veehouderijen te verminderen. Er is op zich geen verplichting om veehouders hier actief op te wijzen, maar hier kan wel voor gekozen worden. De ODRU kan veehouders waarvoor een vergunningetraject of melding loopt hier actief over informeren.
L.7A.D	<b>Inzetten van meetsensoren</b> De Rijksoverheid faciliteert onderzoek naar het inzetten van meetsensoren voor het feitelijk meten van emissies op de locatie van de veehouderij. De Rijksoverheid gaat na hoe de inzet van meetsensoren in wet- en regelgeving kan worden verankerd en hoe dit bijdraagt aan de reductie van emissies.	Het plaatsen van meetsensoren is een mogelijkheid, geen verplichting. Afgewogen wordt of dit instrument ingezet kan worden.

### 3.7 Participatie

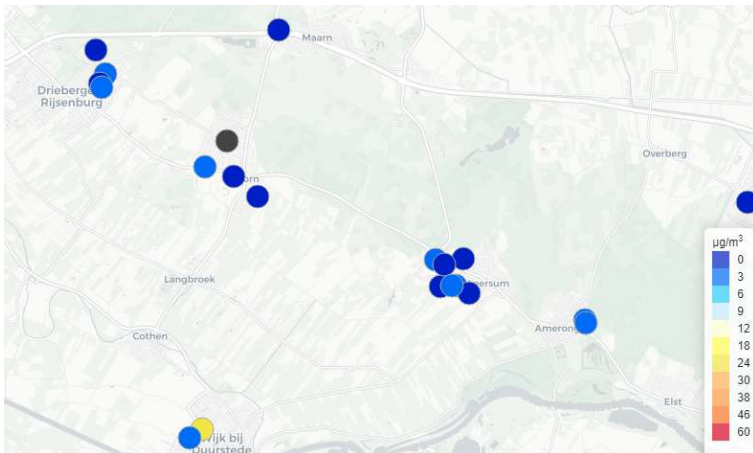
Voor een complex vraagstuk als luchtkwaliteit is samenwerking tussen overheid, bewoners, bedrijven en organisaties een randvoorwaarde voor succes. Het SLA is een akkoord tussen overheden, maar bij de uitwerking en uitvoering spelen inwoners, bedrijven en maatschappelijke organisaties een belangrijke rol. In het SLA hebben partijen daarom afspraken gemaakt over het informeren en betrekken van stakeholders. Dit gebeurt bij het uitwerken van de maatregelen in de themagroepen, door het organiseren van consultatiemomenten en door aanvullende acties zoals een jongerentop. Iedere deelnemende overheid organiseert het informatie en participatieproces in de eigen omgeving. In het SLA werken deelnemers samen aan het ontwikkelen en delen van informatie, methoden en resultaten.

#### 3.7.1 Zelf meten van luchtkwaliteit (Citizen Science)

Citizen Science speelt een belangrijke rol in participatie. Door inwoners, bedrijven en andere belanghebbenden in staat te stellen om zelf te meten krijgen ze beter inzicht in de luchtkwaliteit in hun omgeving en de bijdrage van verschillende bronnen. Ook kan citizen science mogelijk bijdragen aan het verder versterken en verfijnen van het meetnet. Momenteel is er nog geen actief contact met burgerinitiatieven hierover in onze gemeente. Er zijn wel een aantal meetstations zichtbaar in onderstaande kaart van individuele burgers.

De website <https://www.samenmetenaanluchtkwaliteit.nl/> biedt kennis over het (zelf) meten van luchtkwaliteit. De website geeft ook een overzicht van citizen science-projecten. Daarnaast is er een nieuwsbrief. Zo wordt via de verschillende projecten kennis gedeeld door derden.

Op de website <https://samenmeten.rivm.nl/dataportaal/> staan de sensormetingen in heel Nederland weergegeven. In bijgaande figuur zijn de metingen in onze gemeente weergegeven.



Gehalte aan fijn stof op 5 augustus 2022 in onze gemeente

Op het Samen Meten-forum vindt uitwisseling van kennis en ervaring plaats tussen burgerinitiatieven en met experts. Het forum is eind 2020 in gebruik genomen.

Op de website is meer informatie te vinden over het zelf meten van luchtkwaliteit. Fijnstof (PM<sub>10</sub> en PM<sub>2.5</sub>) is een belangrijke component van onze luchtkwaliteit en is daarom relevant om te meten. Daarbij zijn fijnstof sensoren relatief goed betaalbaar. Sensoren die momenteel het meest gebruikt worden en relatief vrij goed betaalbaar zijn, zijn de Nova Fitness SDS011 en de Sensirion SPS30. Deze sensoren zijn op de markt goed verkrijgbaar.

Een andere mogelijkheid om te meten is via Sensor.Community te doen. Zij hebben complete sensorkits met instructies. Leuk is dat Sensor.Community een wereldwijd netwerk vormt en handig is dat wanneer de sensoren zijn aangesloten op Sensor.Community, ze vervolgens automatisch ook op het SamenMeten dataportaal komen te staan.

### 3.7.2 Basismaatregelen uit landelijk DUP SLA-participatie

In onderstaande tabel worden de landelijke basismaatregelen beschreven met een inspanningsverplichting voor de gemeente:

DUP code	Maatregelen SLA	Gemeente acties
P.2.D	<p><b>Informereren inwoners en bedrijven</b></p> <p>Rijk, gemeenten en provincies informeren inwoners en bedrijven actief over luchtkwaliteit en gezondheidseffecten, de maatregelen die zij nemen om gezondheidswinst te realiseren en de mogelijkheden voor citizens science.</p>	<p>De gemeente heeft, naast al bestaande informatie op haar website, recent een digitaal platform ingericht waarin milieu onderwerpen zoals luchtkwaliteit een plek krijgen (<a href="http://www.heuvelrugdoetmeer.nl">www.heuvelrugdoetmeer.nl</a>). Het is een platform waar burens, wijkgenoten en mensen uit verschillende dorpen op de Heuvelrug elkaar weten te vinden. Hier kunnen burgers ontdekken wat er speelt in de gemeente, meedoen of zelfs mensen vinden die willen aansluiten bij uw eigen duurzame initiatief. Ook kunnen burgers meedenken over plannen, bijvoorbeeld over klimaat en water in de wijk. Momenteel is de gemeente nog in de beginfase van de inrichting van het platform.</p> <p>De GGD kan tevens ondersteuning mbt informeren van inwoners.</p>



Leuk dat u Heuvelrug doet meer bezoekt!

### 3.8 Algemene bepalingen SLA

#### 3.8.1 Basismaatregelen uit landelijk DUP SLA-algemene bepalingen

In onderstaande tabel worden de landelijke basismaatregelen beschreven met een inspanningsverplichting voor de gemeente:

DUP code	Maatregelen SLA	Gemeente acties
A.3-5.D	<p><b>Uitvoering SLA afstemmen met bestaande uitvoeringsstructuren</b></p> <p>Partijen stemmen de uitvoering van het Schone Lucht Akkoord, waaronder de pilots, nauw af met, en brengen deze waar mogelijk en wenselijk onder bij bestaande uitvoeringsstructuren, zoals bijvoorbeeld de regionale energiestrategieën, regionale mobiliteitsagenda's en programma Kringlooplandbouw.</p>	Wordt uitgevoerd, beschreven in Hoofdstuk 4
A.4-1.D	<p><b>Hoog blootgestelde locaties</b></p> <p>Gebiedsgerichte aanpak hoog blootgestelde locaties: De Rijksoverheid faciliteert de uitwerking van een gebiedsgericht aanpak voor hoog blootgestelde locaties. De Rijksoverheid faciliteert onder andere het opstellen van een gebiedsanalyse gericht op definiëring van hoog blootgestelde locaties, mogelijke aanpak en wijze waarop samenwerking tussen Rijk en/of provincie en gemeente mogelijk is om gezondheidswinst te bereiken. Partijen nemen naar aanleiding hiervan initiatieven tot aanvullend beleid, binnen hun eigen taken en bevoegdheden en werken indien nodig samen als de inspanningen en de bronnen daarom vragen.</p>	In onderzoek, zie hoofdstuk H4
A.4-2.D	<p><b>Hoog gevoelige groepen</b></p> <p>De Rijksoverheid werkt samen met Partijen een aanpak uit om de negatieve gezondheidseffecten bij hoog gevoelige groepen te beperken. Deze richt zich onder andere op gevoelige bestemmingenbeleid. Partijen nemen naar aanleiding hiervan initiatieven tot aanvullend beleid, binnen hun eigen taken en bevoegdheden en werken indien nodig samen als de inspanningen en de bronnen daarom vragen.</p>	De resultaten hiervan moeten afgewacht worden.
A.6-1.D	<p><b>Implementeren SLA doelen in omgevingsvisies en -plannen</b></p>	gepland
A.8-1.D	<p><b>Inwoners, maatschappelijk organisaties en bedrijven betrekken</b></p>	Zie paragraaf over participatie

## 4 Nieuwe ambities

De Gemeenteraad van de Utrechtse Heuvelrug heeft in het coalitie akkoord aangegeven dat zij een schone luchtkwaliteit belangrijk vindt en dat zij wil streven naar de WHO advieswaarden. Er wordt daarnaast stapsgewijs toegewerkt naar de geactualiseerde advieswaarden van de WHO (2030). De ondertekening door het College van het Schone Lucht Akkoord in december 2021 heeft er voor gezorgd dat onze gemeente voor het eerst een actieplan heeft opgesteld specifiek voor het verbeteren van onze luchtkwaliteit in samenhang met andere gemeentelijke ambities. Naast de basismaatregelen die ieder gemeente dient te nemen (H3) is onderzocht welke extra maatregelen onze gemeente kan nemen om de luchtkwaliteit verder te verbeteren. In onderstaande paragrafen wordt hier verder op in gegaan.

### 4.1 Meer bewustwording van overlast door houtrook

Houtrook is momenteel de grootste veroorzaker van fijn stof in de gemeente. Desondanks schaffen steeds meer bewoners, door de hoge gasprijs, een houtkachel aan. De gemeente wil daarom om meer bewustwording te creëren, haar huidige maatregelen op communicatiegebied evalueren en uitbreiden. De maatregelen worden hiervoor momenteel uitgewerkt.

### 4.2 Integratie van milieubeleid in het Omgevingsplan

Vanaf de inwerkingtreding van de Omgevingswet worden in het Omgevingsplan milieu aspecten geïntegreerd in het ruimtelijk domein. De gemeente krijgt mogelijkheden om haar milieubeleid via regels in het omgevingsplan aan te scherpen en door te laten werken. In samenwerking met in- en externe partners, wordt de komende jaren de haalbaarheid en effectiviteit onderzocht van de volgende maatregelen:

#### 4.2.1 Onderzoek naar beleid en regels gevoelige bestemmingen versus bouwen

Gezondheidsrisico's van omwonenden nemen toe naarmate de afstand tot de weg kleiner is, ook wanneer de luchtkwaliteit daar aan de Europese grenswaarden voldoet. Woningen en voorzieningen waar kinderen, ouderen of mensen met een zwakke gezondheid langdurig verblijven zouden idealiter op ruime afstand van drukke wegen moeten worden gerealiseerd.

Startpunt voor verder invulling van de ambitie

Om concreet invulling te geven aan de gemeentelijke ambitie 'een gezonde en veilige leefomgeving' wordt voor het thema luchtkwaliteit voor gevoelige bestemmingen<sup>6</sup> allereerst onderzocht waar deze bestemmingen momenteel liggen binnen de zogenaamde aandachtsgebieden (zie kader). Tevens wordt in kaart gebracht of er dergelijke nieuwbouwlocaties voor gevoelige bestemmingen gepland zijn. Vervolgens wordt, in samenwerking met in- en externe partners onderzocht of er mogelijkheden zijn om hanteerbare regels te stellen aan de bouw van gevoelige bestemmingen zodat er voldoende rekening kan worden gehouden met de slechtere luchtkwaliteit langs drukke wegen. Hierbij wordt in het achterhoofd gehouden dat er relatief weinig potentiële nieuwbouwlocaties in onze gemeente zijn en dat we een gewogen afweging dienen te maken. De provincie Utrecht stelt momenteel in samenwerking met de GGD een handreiking op voor gemeenten.

---

<sup>6</sup> Gevoelige bestemmingen zijn scholen, kinderdagverblijven, en verzorgings-, verpleeg- en bejaardentehuizen (woningen zijn overigens voor de GGD ook gevoelige bestemmingen)

Wat zijn aandachtsgebieden voor luchtkwaliteit?

De aandachtsgebieden zijn zones langs rijkswegen, provinciale wegen en drukke wegen. De zones zijn volgens de GGD aan weerszijde van een rijksweg 150 meter (advies GGD<sup>7</sup> is momenteel nog 300 meter\*) breed en 50 meter bij provinciale wegen en overige drukke wegen. De gemeente kan in dit gebied er voor kiezen om, voorafgaand aan de bouw, altijd onderzoek te doen naar de luchtkwaliteit. En daarbij een integrale afweging te maken of voorzieningen op die locaties kunnen worden toegestaan.

\*Door elektrisch vervoer wordt naar verwachting de luchtkwaliteit verbeterd, het advies wordt naar verwachting aangepast

Door onze gemeente lopen de volgende wegen met >10.000 mvt/etmaal (mvt=motorvoertuigen), de drukke wegen:

-Rijksweg A12

-N wegen N225, N226 en de N227, de hele streng tussen de dorpen en de wegen naar de A12 toe.

### 4.3 Onderzoek naar effectieve stimuleringsmaatregelen

De komende periode gaan we de *haalbaarheid, effectiviteit en financieringsmogelijkheden* van een aantal stimuleringsmaatregelen onderzoeken. Deze dragen bij aan een schonere luchtkwaliteit in onze gemeente. Het gaat hierbij bijvoorbeeld om houtrook (subsidie voor vervanging van oude kachels) en mobiliteit (subsidie voor vervanging van oude vervuilende brommers voor e-fietsen en scooters).

### 4.4 Particulier vuurwerkverbod

Op 24 februari 2022 is het initiatiefvoorstel van BVH lokaal '*Geen particulier vuurwerk volgende jaarwisseling. Wel een alternatief*' aangenomen. De uitwerking van het besluit vindt momenteel plaats. Als het vuurwerkverbod wordt nageleefd wordt de hoeveelheid fijnstof in de lucht tijdens de jaarwisseling aanzienlijk verminderd.

### 4.5 Borging in andere gemeentelijke beleidsdocumenten

Voor de effectiviteit van de beschreven maatregelen is het noodzakelijk om dit thema en de uitwerking hiervan te borgen in relevante beleidsdocumenten. Voorbeelden hiervan zijn het Mobiliteitsbeleid (GVVP), de Omgevingsvisie en het Omgevingsplan, het inkoopbeleid van de gemeente zelf en de opdrachtverlening aan de Omgevingsdienst ODRU. Het thema Luchtkwaliteit is een integraal thema dat als zodanig behandeld dient te worden.

#### 4.5.1 Omgevingsvisie

In de Omgevingsvisie (concept) wordt het thema Luchtkwaliteit als volgt benoemd:

*Onze ambitie is om de milieukwaliteit te behouden en waar mogelijk te verbeteren. We willen een gezonde en veilige bodemkwaliteit, een gezonde, veilige, duurzame en natuurlijke waterhuishouding, en een gezonde en veilige luchtkwaliteit. We streven naar een permanente verbetering van de luchtkwaliteit, waarbij wordt toegewerkt naar de WHO-advieswaarden voor stikstofdioxide en fijnstof.*

Hieronder worden verkeerskundige maatregelen in de Omgevingsvisie genoemd, aanpassingen per dorp waardoor de luchtkwaliteit verbetert:

Doorn:	Verkeerskundige aanpassingen in het centrum, aanpassingen om het centrum te ontlasten zullen de luchtkwaliteit positief beïnvloeden.
Driebergen:	Hoofdstraat drukte reduceren, Maatregelen om de drukte van gemotoriseerd verkeer op de Hoofdstraat te verminderen komen ten goede aan de luchtkwaliteit in het centrum.
Leersum:	Rijksstraatweg drukte reduceren, Maatregelen om de drukte van gemotoriseerd verkeer op de Rijksstraatweg te verminderen komen ten goede aan de luchtkwaliteit in het centrum.

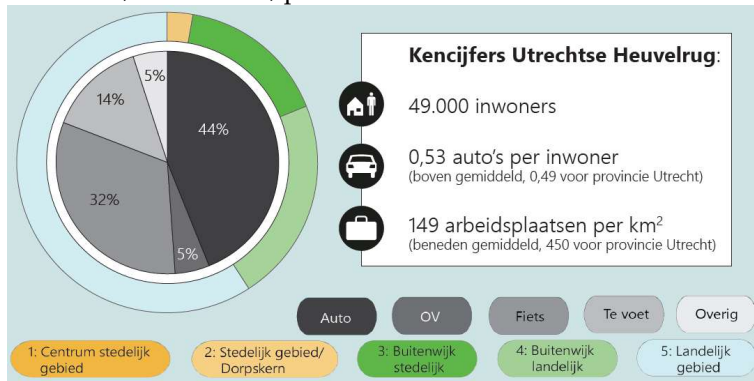
<sup>7</sup> GGD-richtlijn medische milieukunde: luchtkwaliteit en gezondheid (RIVM Rapport 2018-0016)

Overberg: De verkeerskundige aanpassingen om het centrum te ontlasten zullen de luchtkwaliteit positief beïnvloeden. Verduurzaming agrarische bedrijven, De luchtkwaliteit bij Overberg wordt verbeterd door verduurzaming van de omliggende agrarische bedrijven.

Amerongen: Aanpassing Groene entree

#### 4.5.2 Regionaal Mobiliteitsplan (RMP)

Op basis van het Landelijke klimaatakkoord heeft een adviesbureau medio januari 2022 voor gemeenten in onze provincie berekend welke maatregelen het meest kosteneffectief zijn om CO<sub>2</sub> te besparen. Per gemeente zijn potentiële emissiereducties van maatregeltypes berekend. De volgende maatregelen hebben de meeste potentie voor onze gemeente: werkgeversbeleid, parkeren, verduurzaming sociaal-recreatieve mobiliteit. Uitwerking van de maatregelen zal in de actualisatie van het GVVP, medio 2023, plaatsvinden.



Mobiliteitsgedrag inwoners van onze gemeente versus gebiedstypen (Bron figuur: Regionaal Mobiliteitsplan)

#### 4.5.3 Convenant Duurzaam bouwen

De gemeente heeft recent het convenant (brons) getekend. De volgende onderwerpen staan in het convenant die een directe relatie hebben met het thema luchtkwaliteit, deze worden in de praktijk uitgewerkt:

Onderwerp	Onderdeel	Bron, ambitie
Duurzame mobiliteit	Parkeernorm (plaats/woning) in relatie tot afstand tot OV-knooppunt	90% van parkeernorm per woning
	Laadpaalnorm (laadpaal/elektrische auto)	Publieke laadinfrastructuur groeit mee met de vraag. Alle inwoners zonder eigen parkeerplaats kunnen een openbare laadpaal aanvragen. Iedere nieuwbouwwoning met een oprit heeft loze leidingen voor het aanleggen van een laadpunt
	Loop- en fietsroutes	Realiseer toegankelijke, aantrekkelijke, logische, vindbare, veilige en comfortabele loop- en fietsroutes van en naar scholen, OV-haltes, winkelcentra en – indien van toepassing – parkeervoorzieningen op afstand
	Deelmobiliteit	Stimuleer ontwikkelaars deelmobiliteitsconcepten aan te bieden
Gezonde leefomgeving	Toxiciteit in materialen verminderen	90 % van de toegepaste materialen is vrij van giftige stoffen van de 'Banned list of Chemical C2C Certified CM Product Standard V3.0'.
	Temperatuuroverschrijding in de woning tegengaan	TO juli 1,2 <sup>8</sup>

<sup>8</sup> De TOjuli eis wordt uitgedrukt in een getal. Dit getal geeft het risico aan op temperatuuroverschrijding en wordt bepaald aan de hand van de koelbehoefte in de maand juli.

# 5 Monitoring

Het Actieplan Luchtkwaliteit heeft evenals het Schone Lucht Akkoord een looptijd tot 2030 en zal in aansluiting op de evaluatie van het Schone Lucht Akkoord eens per drie jaar worden geëvalueerd en zo nodig geactualiseerd.

## 5.1 Landelijke monitoring SLA

De Monitoring SLA omvat 2 hoofddelen, de voortgang van de uitvoering van maatregelen en de gezondheidsindicator.

### 5.1.1 Voortgang van de uitvoering van maatregelen

Jaarlijks rapporteren alle gemeenten (SLA-deelnemers) over de voortgang van de uitvoering van maatregelen en pilots. Deze informatie is te zien in het Dashboard SLA op de website [www.schoneluchtakkoord.nl](http://www.schoneluchtakkoord.nl). Jaarlijks stelt Rijkswaterstaat Leefomgeving op basis van deze informatie de *'Monitoringsrapportage uitvoering Schone Lucht Akkoord'* op.

De uitvoeringsplannen van gemeenten en provincies zijn in een vastgesteld format verwerkt (DUP). Deze rapportage bevat naast de beschrijvingen van de (vaste en aanvullende) maatregelen ook informatie over de (lopende of afgeronde) pilots en de fase van uitvoering waarin de maatregel of pilot zich bevindt.

### 5.1.2 Gezondheidsindicator

Iedere 2 jaar leveren alle gemeenten gegevens aan voor de voortgangsmeting. Het RIVM berekent daarmee de luchtkwaliteit en vervolgens met de gezondheidsindicator de effecten op gezondheid. De uitkomst wordt beschreven in een rapportage.

De gegevens die de gemeenten aanleveren voor de voortgangsmeting, zijn dezelfde gegevens als voor de monitoring van de luchtkwaliteit onder de Omgevingswet. De monitoring voor onze gemeente wordt uitgevoerd door de ODRU.



# 6 Financiering

## 6.1 Bekostigen actieprogramma

Bij het besluit om het SLA te ondertekenen concludeerden wij dat deelname geen financiële gevolgen heeft. Op basis van het SLA heeft onze gemeente een inspanningsverplichting. De komende jaren leiden diverse (landelijke) projecten en pilots tot beslismomenten om in onze gemeente met zaken aan de slag te gaan. Daarbij is het goed denkbaar dat actie tot kosten leidt. Dat moet dan worden meegewogen in het besluit.

Het DUP en bijbehorende plan van aanpak worden financieel geborgd in duurzaamheidsbeleid van onze gemeente dat momenteel wordt geactualiseerd. Voor het thema Luchtkwaliteit is voor het jaar 2023 €15.000,- geraamd. Hiervan worden deels vakspecialisten van de ODRU bekostigd.

Acties die in het najaar van 2022 en 2023 worden uitgevoerd waarvoor een financiële bijdrage benodigd is:

-Vergoten bewustwording houtrookoverlast: max. €3.000,-

-Voor het in beeld brengen en adviseren van praktische mogelijkheden voor luchtverbetering voor gevoelige bestemmingen nabij drukke wegen, zie paragraaf 4.2.1, in 2023 is ca 40 uur benodigd (inschatting ODRU), dit komt neer op ca. €4.260,-.

## 6.2 Subsidiemogelijkheden-SpUk SLA

Door ondertekening van het SLA zijn er subsidiegelden beschikbaar. De SpUk SLA (SpUk staat voor specifieke uitkering) biedt financiële steun voor projecten die zorgen voor schonere lucht en gezondheidswinst. Het geld is bedoeld voor pilotprojecten uit de gezamenlijke Uitvoeringsagenda, voor lokale maatregelen die direct de emissie van luchtvervuilende stoffen verlagen en voor projecten op het gebied van bijvoorbeeld innovatie, kennis en advies, communicatie en participatie. De projecten die hiervoor in aanmerking komen lopen uiteen van aanleg van walstroom, pilots voor schone en emissie loze bouw tot citizen science, luchtwassers en houtstook maatregelen. De bijdrage van het Rijk dekt maximaal 50 % van de totale kosten.